



KAPITAŁ LUDZKI
NARODOWA STRATEGIA SPÓJNOŚCI

UNIA EUROPEJSKA
EUROPEJSKI
FUNDUSZ SPOŁECZNY



FAQ

Grudzień 2013

dla projektu rozbudowy i utrzymania Generatora Wniosków Aplikacyjnych (GWA), Generatora Wniosków Aplikacyjnych – Edytor (GWA-E), Generatora Wniosków Płatniczych (GWP).

Wersja 1.36



Spis treści:

[GWA] Jakie przeglądarki obsługują prawidłowe wyświetlanie strony generatora wniosków aplikacyjnych?	4
[GWA] Pojawił się komunikat, że sesja wkrótce wygaśnie. Co to znaczy?	4
[GWA] W części CHARAKTERYSTYKA PROJEKTU jest wyświetlona informacja o ilości znaków, które można wpisać. Czego ona dotyczy?	4
[GWA] Czy możliwa jest zmiana nazwy pliku XML i PDF? Czy wpływa to na treść wniosku i sumę kontrolną?	4
[GWA] Czy możliwa jest edycja wniosku, tak, aby suma kontrolna nie została zmieniona?	4
[GWA] Edytowałem wniosek i generator online przestał działać, pojawia się błąd „Server Error...”. Czy możliwe jest odzyskanie danych, które wpisałem do czasu awarii?	4
[GWA] Wypełniłem wniosek, weryfikacja nie wykazała błędów, zapisałem plik xml oraz pobrałem plik PDF. Przy próbie otwarcia pliku PDF, w Adobe Readerze pojawia się komunikat błędu „Niepoprawny format pliku lub plik uszkodzony”. Przy próbie otwarcia pliku w innej przeglądarce (PDF Exchange Viever) pojawia się komunikat „Not valid Cross Reference table[...]”	5
[GWA] W Budżecie szczegółowym, pole uzasadnienie kosztów jest zablokowane do edycji, mimo że powinno być możliwe umieszczenie w nim treści.....	5
[GWA, GWA-E] Mam zainstalowany generator wniosków offline w wersji 5.3. Nie mogę do niego wczytać wniosku, który był edytowany w generatorze online.	5
[GWA-E] Czy jest możliwe pobranie wersji generatora offline, takiej samej jak generator online (wersja 7.5.4)?	5
[GWA-E] Nie mogę uruchomić generatora wniosków zainstalowanego na moim komputerze. Po kliknięciu odnośnika, otwiera się okno przeglądarki i pojawia się błąd aplikacji. Dlaczego?	5
[GWA, GWA-E] Czy GWA 5.3 lub 6.4, można otworzyć wniosek utworzony w GWA 2.1?	5
[GWA-E, GWP] Czy istnieje wersja instalacyjna generatora dla systemów innych niż Microsoft Windows?.....	6
[GWP] Mam zainstalowaną wersję 2.1.6 Generatora Wniosków Płatniczych w systemie Windows XP/Vista/7 w wersji 64-bitowej. Przy próbie eksportu PDF lub pokazania podglądu wydruku wyświetlany jest błąd. Co robić?	6
[GWP] Mam zainstalowaną wersję 2.1.6 Generatora Wniosków Płatniczych w systemie Windows XP/Vista/7 w wersji 64-bitowej. Przy próbie importu pliku Excel w części Finanse – załącznik 1 pojawia się błąd „Microsoft.Jet OLEDB.4.0 is not registered on local machine”	6
[GWP] Nie mogę zaimportować pliku Excel do generatora. Wyświetla się komunikat o nieprawidłowych danych.	6
[GWP] Uzupełniłem wniosek, sprawdziłem, wniosek był prawidłowy, więc zapisałem PDF. I wydrukowałem dokument z prawidłową sumą kontrolną. Zapomniałem jednak zapisać pliku XML. Czy jest możliwe odtworzenie zawartości wniosku, tak, aby suma kontrolna była taka sama jak na wydruku?	7
[GWP] Jak wypełnić tabelę Postęp rzeczowy – Tabela nr 7, gdy dla danego projektu wskaźnik nie jest określony?	7
[GWP] Podczas zmiany wartości w Postęp rzeczowy – Tabela nr7, nie jest możliwe wpisanie innych liczb w komórki, niż te, które są obecnie wpisane. Pojawia się komunikat błędu.....	7



[GWP] Po uruchomieniu, generator znalazł aktualizację, jednak podczas potwierdzania kolejnych kroków aktualizacji pojawia się komunikat błędu i aktualizacja kończy się niepowodzeniem.	7
[GWP] Zainstalowany Generator dla POKL i Generator dla POIG. Podczas próby eksportu PDF, włączenia podglądu wydruku oraz przejścia do zakładki Finanse, w GWP POKL pojawia się komunikat błędu Crystal Reports.	8
[GWP] Podczas instalacji GWP pod systemem Windows 2000 , pojawia się błąd " <i>Nie znaleziono punktu wejścia procedury GetNativeSystemInfo w bibliotece KERNEL32.dll</i> ". Nie jest możliwa kontynuacja instalacji. Co robić?	8
[GWA-E] Czy można zainstalować GWA-E na systemie Windows 2000?	8
[GWP; GWA-E] DLA ZAAWANSOWANYCH: <i>Dotyczy GWP 2.1.6. Punkt nie jest konieczny dla GWP w wersjach 3.2.x.</i> Czy istnieje możliwość obejścia problemów związanych z działaniem generatorów pod systemem Windows 7 oraz systemami 64-bitowymi?	9
[GWP; GWA-E] DLA ZAAWANSOWANYCH: Czy istnieje możliwość obejścia problemu z 64bitową wersją systemu, lub czy możliwe jest uruchomienie generatora pod systemami innymi niż Windows XP/Vista/7?	13
[GWA] Czy jest możliwość przekonwertowania wcześniejszych wniosków XML do wersji 8.7 ?	14
[GWP] W GWP 7.5.1 cały czas pojawia się ostrzeżenie „BENEFICJENT: Sprawdź datę oświadczenia beneficjenta!” pomimo wprowadzenia poprawnej daty.	14



[GWA] Jakie przeglądarki obsługują prawidłowe wyświetlanie strony generatora wniosków aplikacyjnych?

Odpowiedź: Generator wniosków w wersji online jest obsługiwany przez popularne przeglądarki internetowe, takie jak Mozilla Firefox od wersji 2.0, Opera od wersji 10, Google Chrome oraz Internet Explorer od wersji 6.0.

[GWA] Pojawił się komunikat, że sesja wkrótce wygaśnie. Co to znaczy?

Odpowiedź: Czas sesji to czas, w którym wszystkie zmiany są zapamiętywane i w razie utraty łączności, możliwe jest przywrócenie wpisanych danych, po naciśnięciu przycisku „odśwież” w przeglądarce. Jeżeli nie są zmieniane żadne dane, to sesja wygasa po 60min, po tym czasie, należy ponownie wczytać plik wniosku w celu dalszej edycji, lub ponownie wprowadzić dane projektu.

[GWA] W części CHARAKTERYSTYKA PROJEKTU jest wyświetlona informacja o ilości znaków, które można wpisać. Czego ona dotyczy?

Odpowiedź: Ilość znaków jest zależna od wybranego działania w części Informacje o projekcie -> Nr i nazwa działania. Ilość znaków jest sumowana z pól 3.1; 3.2; 3.3; 3.4; 3.5. Jako znaki liczone są także spacje oraz znaki zakończenia linii.

[GWA] Czy możliwa jest zmiana nazwy pliku XML i PDF? Czy wpływa to na treść wniosku i sumę kontrolną?

Odpowiedź: Nazwę pliku wniosku można zmieniać bez ograniczeń. Nie ma ona wpływu na sumę kontrolną wniosku.

[GWA] Czy możliwa jest edycja wniosku, tak, aby suma kontrolna nie została zmieniona?

Odpowiedź: Każda edycja wniosku skutkuje zmianą unikatowego numeru sumy kontrolnej. Nie jest możliwa edycja wniosku bez zmiany unikatowego numeru.

[GWA] Edytowałem wniosek i generator online przestał działać, pojawia się błąd „Server Error...”. Czy możliwe jest odzyskanie danych, które wpisałem do czasu awarii?

Odpowiedź: Dla każdego użytkownika, który łączy się z GWA, tworzona jest odrębna sesja generatora, po stronie serwera i nadawany jest unikatowy odnośnik np.: [http://www.generatorwnioskow.efs.gov.pl/GWA75/\(S\(zlbwbozj3nosr3n5votohcm0_093\)\)/default.aspx](http://www.generatorwnioskow.efs.gov.pl/GWA75/(S(zlbwbozj3nosr3n5votohcm0_093))/default.aspx)

Zaznaczony fragment odnośnika, to unikatowy numer sesji. W przypadku awarii aplikacji, numer ten jest przechowywany przez godzinę. Jeżeli w tym czasie GWA zostanie naprawiony to możliwy jest powrót do wcześniej rozpoczętej edycji.

Jako że naprawa tego typu awarii następuje najczęściej w trybie natychmiastowym, wystarczy zapamiętać lub zapisać cały adres wyświetlany w przeglądarce. Po naprawie generatora,



przejsć do niego i kontynuować edycję wniosku. Warunkiem jest, aby nie zmienił się adres IP komputera, z którego był edytowany wniosek.

[GWA] Wypełniłem wniosek, weryfikacja nie wykazała błędów, zapisałem plik xml oraz pobrałem plik PDF. Przy próbie otwarcia pliku PDF, w Adobe Readerze pojawia się komunikat błędu „Niepoprawny format pliku lub plik uszkodzony”. Przy próbie otwarcia pliku w innej przeglądarce (PDF Exchange Viever) pojawia się komunikat „Not valid Cross Reference table[...]”

Odpowiedź: Problem jest spowodowany ustawieniami firewall po stronie beneficjenta. Podczas pobierania PDF, plik jest uszkodzany. Proszę skontaktować się z administratorem sieci, w celu ustawienia na firewall, zezwolenia na domenę <http://www.generatorwnioskow.efs.gov.pl/>.

[GWA] W Budżecie szczegółowym, pole uzasadnienie kosztów jest zablokowane do edycji, mimo że powinno być możliwe umieszczenie w nim treści.

Odpowiedź: Aby odblokować pole, należy wcisnąć przycisk Rozwiń wszystkie zadania.

[GWA, GWA-E] Mam zainstalowany generator wniosków offline w wersji 5.3. Nie mogę do niego wczytać wniosku, który był edytowany w generatorze online.

Odpowiedź: Wnioski utworzone w generatorach *offline* 5.3, można wczytać do generatora online, Generator, wtedy automatycznie przełącza się w pracę w trybie wersji 5.3. Zapisany wniosek z GWA online, jest możliwy do wczytania do generatora offline 5.3.

[GWA-E] Czy jest możliwe pobranie wersji generatora offline, takiej samej jak generator online (wersja 7.5.4)?

Odpowiedź: Jest dostępna wersja generatora offline w wersji 7.5.4 Można ją pobrać z adresu http://www.efs.gov.pl/generatory_wnioskow/Strony/generator_aplikacyjny.aspx.

[GWA-E] Nie mogę uruchomić generatora wniosków zainstalowanego na moim komputerze. Po kliknięciu odnośnika, otwiera się okno przeglądarki i pojawia się błąd aplikacji. Dlaczego?

Odpowiedź: Instalacja oraz pierwsze uruchomienie musi być przeprowadzone w trybie administracyjnym dla Windows Vista i 7. Dla systemu Windows XP instalację musi przeprowadzić użytkownik, który należy do grupy administratorów komputera, na którym jest instalowany Generator.

[GWA, GWA-E] Czy GWA 5.3 lub 6.4, można otworzyć wniosek utworzony w GWA 2.1?

Odpowiedź: GWA5.3 oraz 6.4 nie wspiera kompatybilności wstecz dla wniosków w wersji wcześniejszej niż 4.3. Aby było możliwe otwarcie wniosku pochodzącego ze starszej wersji GWA, należy



- a. zainstalować GWA-E w wersji 4.3,
- b. podczas uruchamiania, gdy aplikacja zapyta o pobranie aktualizacji, wybrać NIE
- c. zostanie uruchomiony GWA-E w wersji 4.3.4. Należy do niego wczytać wniosek pochodzący z wcześniejszej wersji GWA.
- d. Po wczytaniu, wniosek, ze zaktualizowanym schematem należy zapisać jako nowy plik.
- e. Wniosek zapisany w GWA-E 4.3.4, można otworzyć w GWA 5.3

[GWA-E, GWP] Czy istnieje wersja instalacyjna generatora dla systemów innych niż Microsoft Windows?

Odpowiedź: w chwili obecnej nie istnieje możliwość bezpośredniego zainstalowania GWA-E oraz GWP w systemach innych niż MS Windows.

[GWP] Mam zainstalowaną wersję 2.1.6 Generatora Wniosków Płatniczych w systemie Windows XP/Vista/7 w wersji 64-bitowej. Przy próbie eksportu PDF lub pokazania podglądu wydruku wyświetlany jest błąd. Co zrobić?

Odpowiedź: GWP w wersji 2.1.6 nie jest dostosowany dla systemu 64-bitowego, bezpośrednio po instalacji. W celu umożliwienia prawidłowego działania, konieczne jest pobranie dodatkowych bibliotek z adresu:

http://aktualizacje.generatorwnioskow.efs.gov.pl/public/CRRedist2005_X64.msi.

Problem został rozwiązany w wersji **GWP 3.2.x i nowszych**

[GWP] Mam zainstalowaną wersję 2.1.6 Generatora Wniosków Płatniczych w systemie Windows XP/Vista/7 w wersji 64-bitowej. Przy próbie importu pliku Excel w części Finanse – załącznik 1 pojawia się błąd „Microsoft.Jet OLEDB.4.0 is not registered on local machine”.

Odpowiedź: Wersja 2.1.6 GWP nie jest dostosowana dla systemów 64-bitowych. W chwili obecnej, aby błąd nie występował, GWP należy zainstalować w systemie 32-bitowym (x86). Problem został rozwiązany w wersji **GWP 3.2.x i nowszych**

[GWP] Nie mogę zaimportować pliku Excel do generatora. Wyświetla się komunikat o nieprawidłowych danych.

Odpowiedź: Prawidłowy format dat we wniosku to RRRR.MM.DD. Jeżeli data w pliku Excel jest w innym formacie, to import jest niemożliwy. Wszelkie informacje dotyczące formatu danych w Excel znajdują się w instrukcji użytkownika GWP na stronie 31. Instrukcja jest opublikowana pod adresem:

http://www.efs.gov.pl/generatory_wnioskow/Strony/GeneratorWnioskowPlatniczych.aspx



[GWP] Uzupełniłem wniosek, sprawdziłem, wniosek był prawidłowy, więc zapisałem PDF. I wydrukowałem dokument z prawidłową sumą kontrolną. Zapomniałem jednak zapisać pliku XML. Czy jest możliwe odtworzenie zawartości wniosku, tak, aby suma kontrolna była taka sama jak na wydruku?

Odpowiedź: Suma kontrolna jest generowana na podstawie treści wniosku. Jeżeli odtworzona treść wniosku, zostanie w 100% odwzorowana, to suma kontrolna będzie taka sama. Do obliczania sumy kontrolnej są brane pod uwagę: spacje, znaki końca linii, polskie znaki oraz wszystkie inne znaki, które zostały wpisane.

[GWP] Jak wypełnić tabelę Postęp rzeczowy – Tabela nr 7, gdy dla danego projektu wskaźnik nie jest określony?

Odpowiedź: Dla wskaźników które nie są określone, w kolumnach należy wpisać odpowiednio

- a. Kolumna 3: nie określono
- b. Kolumny 4, 5, 7,8 wpisać wartość 0
- c. Kolumna 10: nie określono

[GWP] Podczas zmiany wartości w Postęp rzeczowy – Tabela nr7, nie jest możliwe wpisanie innych liczb w komórki, niż te, które są obecnie wpisane. Pojawia się komunikat błędu

Odpowiedź: Należy wykonać następujące kroki:

- a. Kolumna 10: wyczyścić/usunąć zawartość, pozostawiając puste pole
- b. Kolumna 3 dla tego samego wiersza, wpisać wartość **nie określono**
- c. Po wykonaniu powyższych czynności, w kolumnie 10 powinna automatycznie uzupełnić się wartość „nie dotyczy”
- d. Teraz należy uzupełnić prawidłowe wartości dla wniosku.

[GWP] Po uruchomieniu, generator znalazł aktualizację, jednak podczas potwierdzania kolejnych kroków aktualizacji pojawia się komunikat błędu i aktualizacja kończy się niepowodzeniem.

Odpowiedź: Problem z aktualizacją dotyczy systemów Windows Vista i nowszych. Aktualizacja potrzebuje uprawnień administratora w celu ingerencji w foldery systemowe. Aby aktualizacja zakończyła się powodzeniem, konieczne jest wykonanie następujących kroków:

- a. Wyłączyć GWP, jeżeli jest uruchomiony
- b. Najechać kursorem myszki na ikonę GWP i nacisnąć prawy przycisk
- c. Z menu wybrać „uruchom jako administrator”
- d. Generator podczas uruchamiania sprawdzi aktualizacje, należy potwierdzać kolejne kroki
- e. Kolejne uruchomienie GWP można wykonać już standardowo poprzez dwuklik lewym przyciskiem na ikonie generatora. Jeżeli zostaną znalezione aktualizacje, należy powtórzyć procedurę z punktów **a** do **d**



[GWP] Zainstalowany Generator dla POKL i Generator dla POIG. Podczas próby eksportu PDF, włączenia podglądu wydruku oraz przejścia do zakładki Finanse, w GWP POKL pojawia się komunikat błędu Crystal Reports.

Odpowiedź: W chwili obecnej, oba generatory nie mogą być jednocześnie zainstalowane w systemie, gdyż występuje konflikt wersji bibliotek, które są współdzielone przez każdy z nich. Konieczne jest odinstalowanie GWP POIG w celu możliwości pracy na GWP POKL

[GWP] Podczas instalacji GWP pod systemem **Windows 2000**, pojawia się błąd *"Nie znaleziono punktu wejścia procedury GetNativeSystemInfo w bibliotece KERNEL32.dll"*. Nie jest możliwa kontynuacja instalacji. Co robić?

Odpowiedź: W celu rozróżnienia nowych systemów Windows w wersjach 32 oraz 64 bitowych, w instalatorze GWP 3.2, wprowadzono dodatkową funkcję. Nie jest ona obsługiwana przez jądro (kernel) systemu Windows 2000. W celu obejścia tego problemu należy wykonać następujące kroki:

- a. Pobrać i zainstalować oprogramowanie do archiwizacji plików (opisany przykład dotyczy 7zip)
- b. Odinstalować wcześniejszą wersję GWP, oraz usunąć folder „GWP”, znajdujący się w „C:\Program Files”
- c. Pobrać i zapisać pełną wersję instalatora GWP, przeznaczoną dla systemów 32bitowych
 1. Na ikonie pobranego pliku GWP, nacisnąć prawym przyciskiem myszy i z menu wybrać polecenie 7zip ->wypakuj do folderu (Extract to GWP_3.2.7_Install_Full)
 2. Wybrać folder, gdzie mają znaleźć się wypakowane pliki
 3. Po wypakowaniu przejść do tego folderu i kolejno przeprowadzić instalację z pakietów zawartych w folderach podrzędnych (.NET Framework 2.0 x86 oraz CrystalReports10_2 x86)
- d. Pobrać pakiet instalacyjny przeznaczony dla Windows 2000 z adresu http://aktualizacje.generatorwnioskow.efs.gov.pl/Public/GWP_3.2.7_win2000.exe
- e. U uruchomiony plik instalacyjny, rozpakuje wersję GWP do katalogu C:\Program Files\Generator Wniosków Płatniczych dla PO KL
- f. W eksploratorze przejść do katalogu C:\Program Files\Generator Wniosków Płatniczych dla PO KL
- g. Na ikonie pliku GWOPApp (aplikacja) nacisnąć prawy przycisk myszy i z menu wybrać Wyślij Do ->Pulpit(utwórz skrót). Zostanie utworzony skrót do GWP na pulpicie.
- h. Możliwe będzie uruchomienie GWP 3.2.7

[GWA-E] Czy można zainstalować GWA-E na systemie Windows 2000?

Odpowiedź: Tak. Oto kroki, jakie należy podjąć celem poprawnego instalowania produktu GWA-Edytor. Odpowiednio wybierając wersje językowe systemu zainstalować:



- a. kb835732 z: <http://go.microsoft.com/fwlink/?LinkID=104408&clid=0x409>
- b. Windows Script 5.7 for Windows 2000 z:
<http://www.microsoft.com/download/en/details.aspx?id=20240>

Dopiero po instalacji, należy uruchomić instalator GWA-E w wersji pełnej. W trakcie instalacji, system poprosi o wykonanie restartu, należy potwierdzić i system uruchomi się ponownie. Po powtórnym zalogowaniu, instalacja automatycznie zostanie kontynuowana

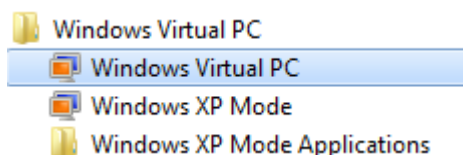
[GWP; GWA-E] DLA ZAAWANSOWANYCH: *Dotyczy GWP 2.1.6. Punkt nie jest konieczny dla GWP w wersjach 3.2.x.* Czy istnieje możliwość obejścia problemów związanych z działaniem generatorów pod systemem Windows 7 oraz systemami 64-bitowymi?

Odpowiedź: Dla systemu Windows 7 w wersjach **Professional, Enterprise oraz Ultimate**, pojawiła się możliwość obejścia problemów, za pomocą wykorzystania funkcji Windows XP Mode.

Konieczne jest pobranie dodatku ze strony <http://www.microsoft.com/windows/virtual-pc/download.aspx>

Następnie należy postępować zgodnie ze wskazówkami umieszczonymi na stronie. Konieczne są prawa administratora.

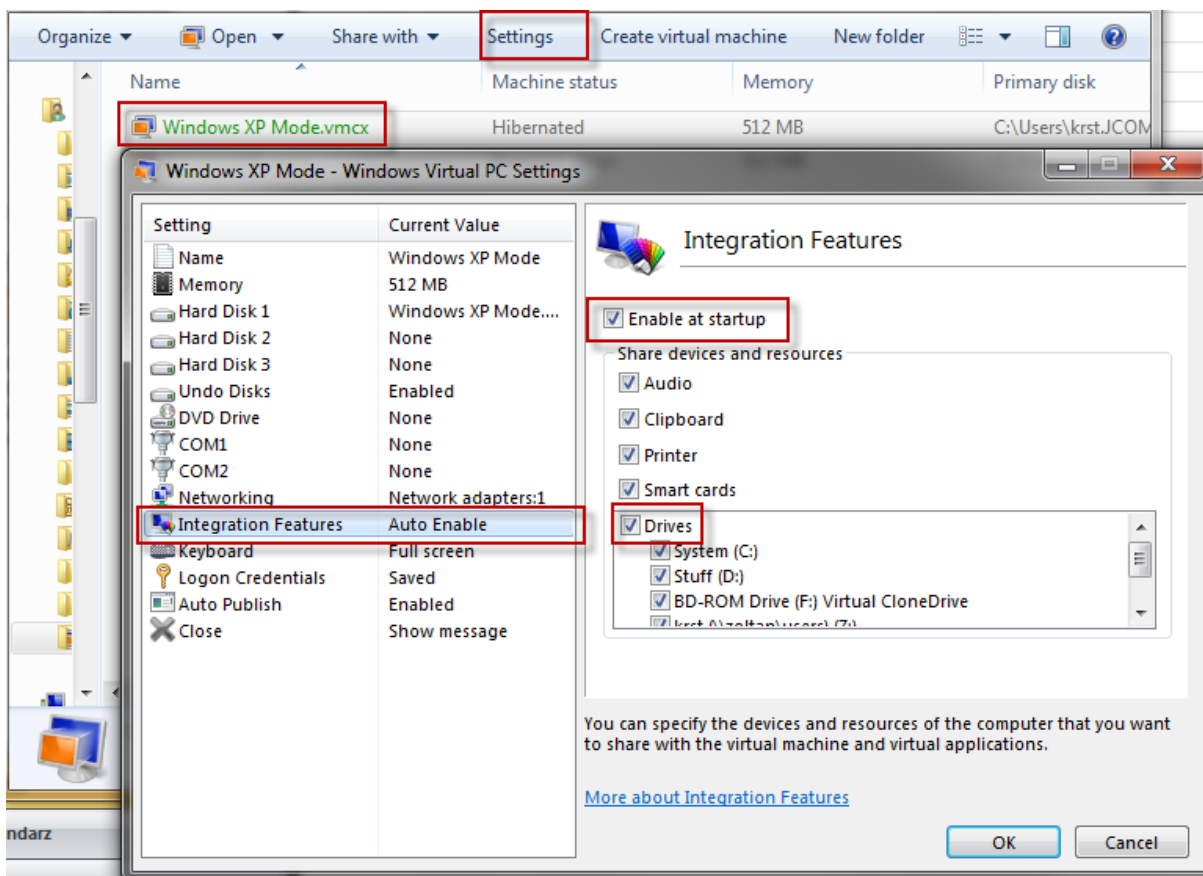
- a. Po zakończeniu instalacji, należy uruchomić z menu Start – Wszystkie programy – Microsoft Virtual PC – Windows Virtual PC i sprawdzić konfigurację dla Windows XP Mode.



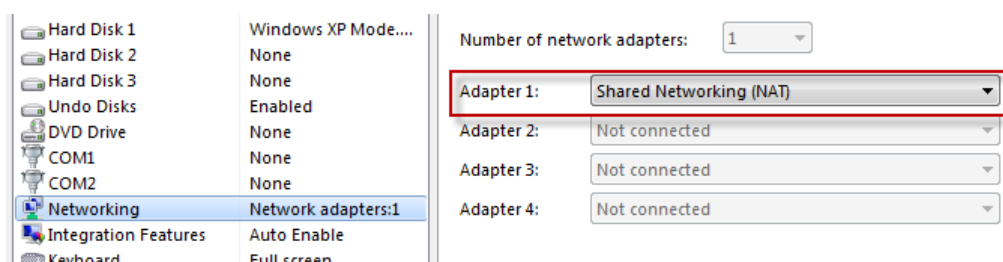
W wyświetlonym oknie, należy wybrać Windows XP Mode, następnie Ustawienia (Settings).

Konieczne jest ustawienie współdzielenia dysków komputera oraz dostępu do sieci.

Wyświetlone zostanie okno konfiguracji trybu Windows XP. Należy sprawdzić czy w części Integracja (Integration Features) zaznaczone są wszystkie opcje jak na poniższym rysunku.



Konieczne jest także ustawienie sieci. W tym celu w tym samym oknie należy wybrać:



Gdy konfiguracja jest zakończona, można zamknąć okno za pomocą przycisku OK.

- b. Kolejnym krokiem jest uruchomienie trybu XP przez dwukrotne kliknięcie na Windows XP Mode, lub przez wybranie menu Start – Wszystkie programy – Microsoft Virtual PC – Windows XP Mode.
- c. W oknie zostanie uruchomiony w pełni działający system Windows XP. Wszelkie dodatkowe informacje odnośnie obsługi systemu zawarte są na stronie

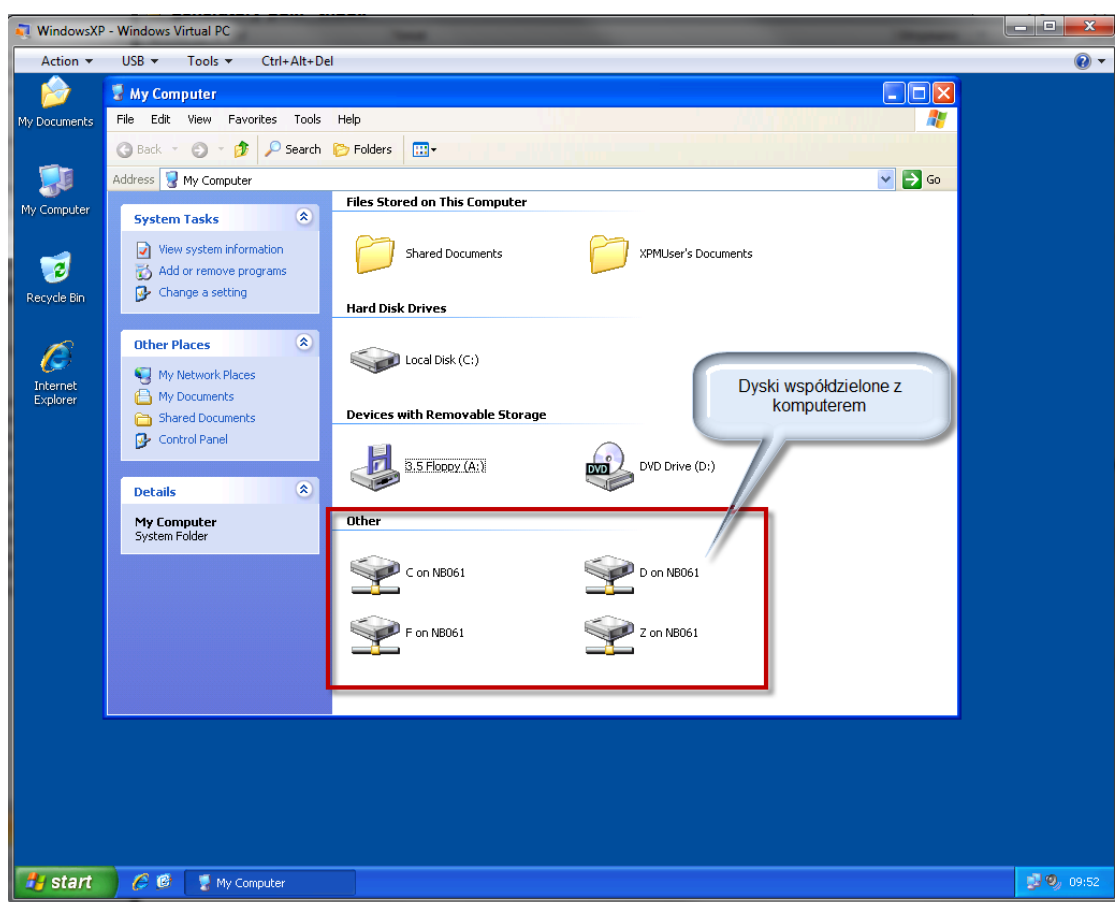


<http://windows.microsoft.com/pl-PL/windows7/install-and-use-windows-xp-mode-in-windows-7>

- d. Aby zainstalować GWP w XP Mode, należy pobrać wersję instalacyjną lub uruchomić już wcześniej pobraną z dysku komputera.

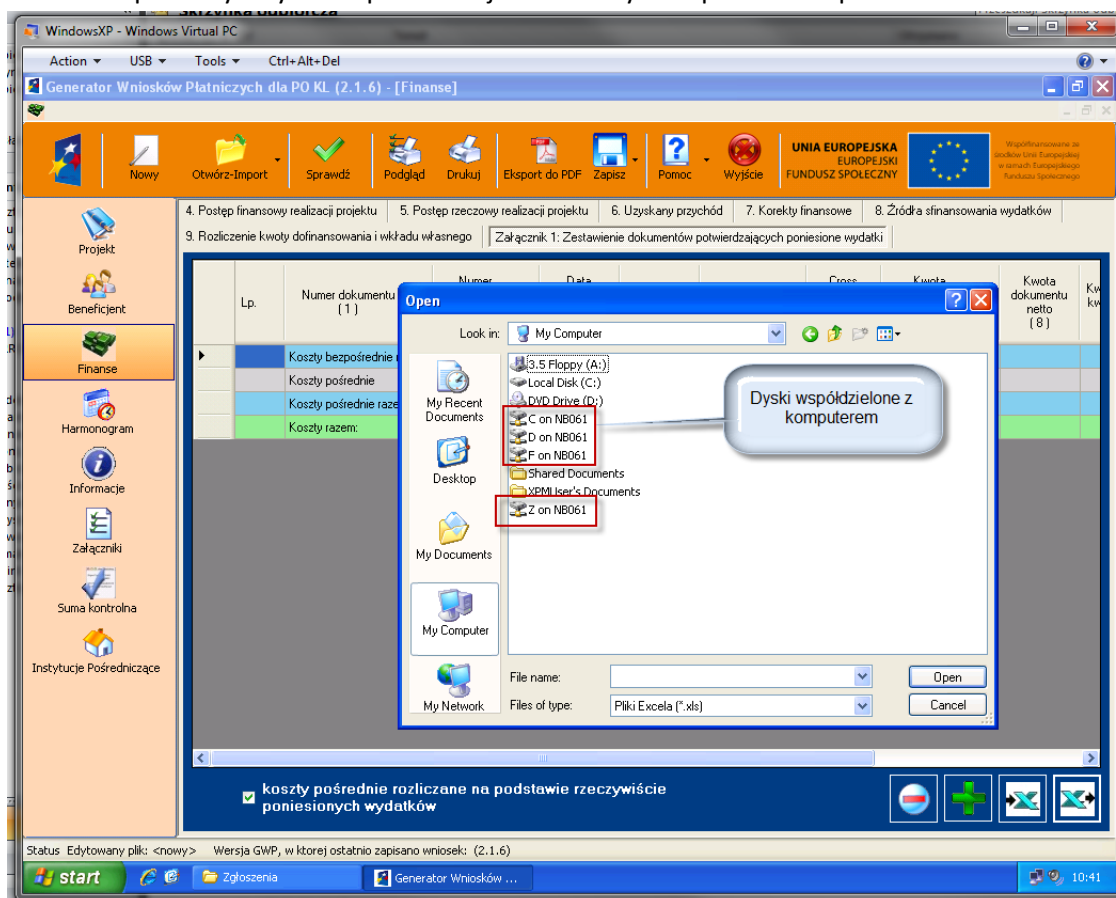
Aby pobrać wersję: w Oknie trybu XP należy włączyć przeglądarkę i postępować jak w przypadku zwykłej instalacji.

Aby zainstalować już wcześniej pobraną na dysk komputera wersję, należy w oknie Mój komputer trybu XP przejść do odpowiedniego współdzielonego dysku i znaleźć folder zawierający wcześniej pobrany plik. I postępować jak w przypadku zwykłej instalacji.

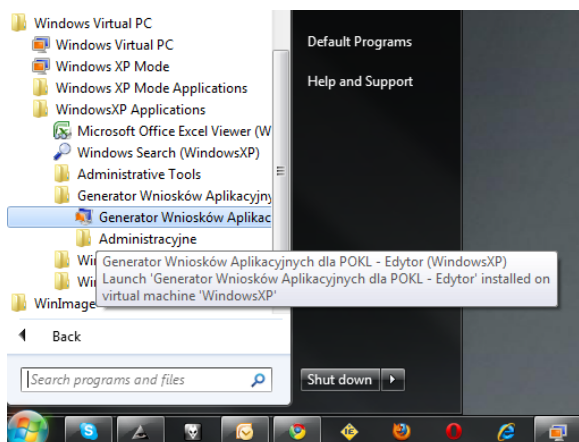


- e. Po zainstalowaniu i uruchomieniu GWP w trybie XP, można przystąpić do pracy, tak jak to miało miejsce dla zwykłej instalacji. Aby wczytać istniejący już, na dysku komputera, wniosek, należy wybrać odpowiedni współdzielony dysk i odnaleźć folder zawierający wniosek.
- f. Po wczytaniu wniosku, w podobny sposób należy odszukać plik Excel w celu jego importu. Jeżeli plik jest prawidłowy to import powinien przebiegać bez problemowo.

Na poniższym rysunku pokazane jest okno wyboru pliku dla importu Excel



- g. Po uzupełnieniu wniosku o załączniki z pliku Excel, można zapisać plik wniosku.
- h. **UWAGA:** Do eksportu pliku Excel z GWP jest konieczne zainstalowanie MS Office z Excel, gdyż do eksportu są wymagane biblioteki zwarte w tym programie. Opisane rozwiązanie ma pomóc w przypadku występowania błędu opisanego w punkcie 0.
- i. Możliwa jest także instalacja **GWA – Edytora offline** w trybie XP. Przebiega ona podobnie jak instalacja GWP.
- j. Po instalacji generatorów w trybie XP, widoczne są one w menu start w systemie Windows 7 i możliwe jest bezpośrednie uruchomienie ich.



[GWP; GWA-E] DLA ZAAWANSOWANYCH: Czy istnieje możliwość obejścia problemu z 64bitową wersją systemu, lub czy możliwe jest uruchomienie generatora pod systemami innymi niż Windows XP/Vista/7?

Odpowiedź: W innych systemach, konieczne jest zainstalowanie maszyny wirtualnej z Windows w wersji 32 lub 64bitowej. Przykładowo za pomocą oprogramowania Virtualbox lub VMWare. Pod adresami twórców znajduje się pełna dokumentacja oraz pliki do pobrania.

Oprogramowanie to, tworzy „wirtualny komputer” który uruchamia się pod istniejącym systemem operacyjnym. Można na nim zainstalować dowolny system (Windows, Linux, MacOS).

- a. Wystarczy zainstalować oprogramowanie VirtualBox, podczas instalacji - zezwolić na instalację dodatkowych sterowników.
- b. Po instalacji uruchomić program, pojawi się okienko z możliwością wyboru istniejącej maszyny wirtualnej, lub utworzenia nowej.
- c. Podczas tworzenia nowej maszyny wirtualnej, pomaga wbudowany kreator.
- d. Instalacja przebiega jak dla „zwykłego” komputera (bootowanie z CD itp.)
- e. Dla instalacji Windows XP minimalne parametry do wydajnej pracy to : przydzielona pamięć 512MB, wirtualny dysk minimum 2GB, połączenie sieciowe - wybrać NAT
- f. Gdy system jest już zainstalowany, stanie się on widoczny w okienku o którym była mowa w punkcie 2. Wystarczy uruchomić i pojawi się okno wyświetlające proces uruchamiania komputera.
- g. Po uruchomieniu systemu w maszynie wirtualnej, bardzo wygodne jest aby zainstalować Virtualbox Additions. Funkcja dostępna jest w górnym menu okna z uruchomionym systemem. Pozwala ona na współdzielenie katalogów pomiędzy głównym systemem (windows 7) a systemem w maszynie wirtualnej.
- h. Gdy wirtualny system jest już gotowy do pracy, można zainstalować Generator pobrany w wersji Pełnej, zawierającej potrzebne pakiety bibliotek systemowych.



- i. GWP do eksportu plików Excel, wymaga zainstalowanych bibliotek pochodzących z pakietu MS Office. Do tego celu, możliwe jest pobranie wersji testowej pakietu biurowego, ze stron Microsoft.

[GWA] Czy jest możliwość przekonwertowania wcześniejszych wniosków XML do wersji 8.7 ?

Odpowiedź: Nie. Generator nie konwertuje plików XML do wcześniejszych wersji czy też niższych wersji wniosków do wersji 8.7. W generatorze w wersji 7.5 można wczytać wnioski utworzone w generatorach od 3.2 wzwyż. Będą one wczytywane i będzie możliwa ich edycja, lecz Generator nie przekonwertuje wniosku do wersji 8.7.

[GWP] W GWP 7.5.1 cały czas pojawia się ostrzeżenie „BENEFICJENT: Sprawdź datę oświadczenia beneficjenta!” pomimo wprowadzenia poprawnej daty.

Odpowiedź: Ostrzeżenie pojawia się zawsze, nawet w przypadku poprawności wprowadzonej daty i jest wyłącznie przypomnieniem, by nie zapomnieć o tym polu. Nie ma ono wpływu na generowanie napisu „Wydruk próbny” oraz nie jest przyczyną żadnego błędu.